



Museopuutarhasuunnitelma Suviranta

Anne Töllikkö | Puistopuutarhuri at | 2021-2022

Sisällys

1. Suvirannan puutarhahistoria lyhyesti.....	2
2. Museopuutarhasuunnitelman tarkoitus	3
3. Puutarhan lohkot, historia ja nykyisyys	4
Yleisesti puutarhasta	5
Alue a etupiha	7
Alue b ruusunurmikko.....	11
Alue c liiterin nurmikko.....	11
Alue d krokettikenttä.....	12
Alue e eteläinen rodoalue	13
Alue f talon länsipuoli.....	13
Alue g atelierin pääty	14
Alue h versailles.....	15
Alue i ja Polku saunalle päin.....	16
Alue j ja s vanha puutarha	17
Alue k ryytimaa	19
Alueet l ja m omenatarhan ruusut.....	20
Alue p tenniskentän itäpuoli ja saunan alue.....	23
Alue q ranta	25
Alue r	26
Puusto.....	27
Vieraslajit.....	28
4. Tenniskenttä historia ja nykyisyys	29
5. Puutarhan kunnossapitosuunnitelma	30
6. Ranta-alueen käyttö tulevaisuudessa	31
7. Suvirannan käyttö päivittäisenä museoalueena.....	32
8. Yhteenveto	35
9. Liitteet	36
10. Lähteet.....	36

1. Suvirannan puutarhahistoria lyhyesti

Suviranta on Eero ja Saimi Järnefeltin 1900- luvun alussa rakentama taiteilijakoti Tuusulanjärven rannalle. Tuolloin hankittu tontti oli savinen ja puuton hevoshaka, joka nopeasti alkoi muotoutumaan viihtyisäksi piha-alueeksi. Eero Järnefelt istutti tyhjälle tontille ensin puita nopeasti kasvavia puita mm. pihlajia ja poppeleita. Myös männyt olivat E.J.:lle tärkeitä, joita on edelleen Suvirannassa.

Tuusulanjärven rannalle oli jo ennen Järnefeltejä omiin taiteilijakoteihinsa asettuneet mm. Juhani Aho ja Pekka Halonen. Pian myös Eero Järnefelt löysi sopivan tontin perheelleen Järvenpään kartanon mailta ja osti sen 3000 markalla.

Taitelijakoti Suvirannan suunnitteli taitelijayhteisön hyviin ystäviin lukeutunut arkkitehti Usko Nyström.

Pian talon ympäristöä alkoi kehystämään englantilaistyyllisistä puutarhoista vaikutteita saanut puutarha. Puutarha on muotoutunut tämän päivän asuun kasvillisuuden ja valoisuuden mukaan säilyttäen kuitenkin sen koskettavan historiallisen sävyn ja mahtavan kerroksellisuuden.

Muuta huomioitavaa:

Museopuutarhasuunnitelman historiaosuudet perustuvat Juhani ja Anna-Kaisa Kolehmaisien kertomiin muistelmiin. Tukea muistelmiin on haettu Suvirannan kotivalokuva-albumeista, vanhoista ilmakuvista ja kirjallisuudesta. Havainnekuvat on piirretty Juhani ja Anna-Kaisa Kolehmaisien kertomien muistikuvien perusteella.

Mahdolliset lisäykset ja päivitykset tähän suunnitelmaan liitetään erillisinä liitteinä.

2. Museopuutarhasuunnitelman tarkoitus

Museopuutarhasuunnitelman tarkoitus on olla ohjenuorana ja tukimateriaalina kulttuurihistoriallisen kohteen suojelemiseksi ja ylläpitämiseksi. Tavoitteena on säilyttää mahdollisimman hyvin museopuutarhan historiallinen ilmapiiri, tunnelma ja kasvillisuus vielä sukupolvia eteenpäin.

Kulttuurihistoriallisesti on tärkeää kartoittaa Suvirannan kasvillisuus, laatia kunnossapito-ohjeet ja käyttösuunnitelmat kohteesta, jota emme ole juurikaan päässeet aiemmin esittelemään yleisölle. Sen haurauden ja pitkän historian, sekä kerroksellisuuden takia on suunnitelmien laatiminen varsin tärkeää. Miljöötä halutaan suojella ja ylläpitää tavalla, jolla voidaan esitellä sitä yleisölle säästämällä sitä kulumiselta, joka voisi vaurioittaa Suvirantaa peruuttamattomasti.

Suviranta on todella monipuolinen ympäristö. Siellä on nähtävissä kolmen sukupolven ajalta istutuksia ja kasveja, joiden katoaminen olisi suuri menetys. Suvirannan maisemallisuus ja tietyt kasvit toistuvat usein Eero Järnefeltin eri taideteoksissa, joko suoraan tai epäsuorasti, mm. Liedon kirkon alttaritaulu: Jeesus ja langennut nainen. Teoksessa esiintyy raamatunhistoriallinen tapahtuma ja teoksen puut ovat Suvirannassa kasvaneita haapoja, joita esiintyy alueella edelleen. Tällaiset tiedot, joita meillä on vielä saatavilla suoraan alenevassa polvessa olevalta jälkeläiseltä Juhani Kolehmaiselta (Eero Järnefeltin lapsenlapsi ja Laura Järnefeltin poika), sekä hänen puolisoiltaan Anna-Kaisa Kolehmaiselta tulee kirjata ja kuvittaa mahdollisimman tarkkaan.

Tämän museopuutarhasuunnitelman tarkoituksena on kirjata ja kuvata mahdollisimman tarkasti kasvit ja istutusalueet niiden alkuperästä tähän päivään. Jopa yksittäiset kasvit ovat osa museokokoelmaa siinä missä yksittäiset taidesiineetkin.

Museopuutarhasuunnitelma ei anna yksittäiselle kasville tai istutusalueelle yksityiskohtaista hoitosuunnitelmaa, vaan se ohjaa suunnitelman tekemiseen ja sitä kautta museopuutarhan tarkan hoitosuunnitelman luomiseen ja sen vuosittaiseen ylläpitämiseen. Tällaiset yksityiskohtaiset suunnitelmat tukevat paikan säilyvyyttä ja opastavat paikalla työskentelevää henkilöstä. Suvirannan kulttuurihistoriallisen miljöönsä säilyvyyttä tulee suojella kokonaisuutena. Sisätiloista on laadittu museosuunnitelma taidehistorian FT, Nina Robbinsin toimesta. Sisätilojen museosuunnitelma ja museopuutarhasuunnitelma on tehty yhteistyössä, jolloin Suviranta kulttuurihistoriallisena kohteena nivoutuu yhdeksi isoksi suojeltavaksi kokonaisuudeksi.

Suunnitelmassa esiintyvien kansallisten kasvien nimien tieteelliset nimet löytyvät liitteenä erilliseltä kasvilistalta.

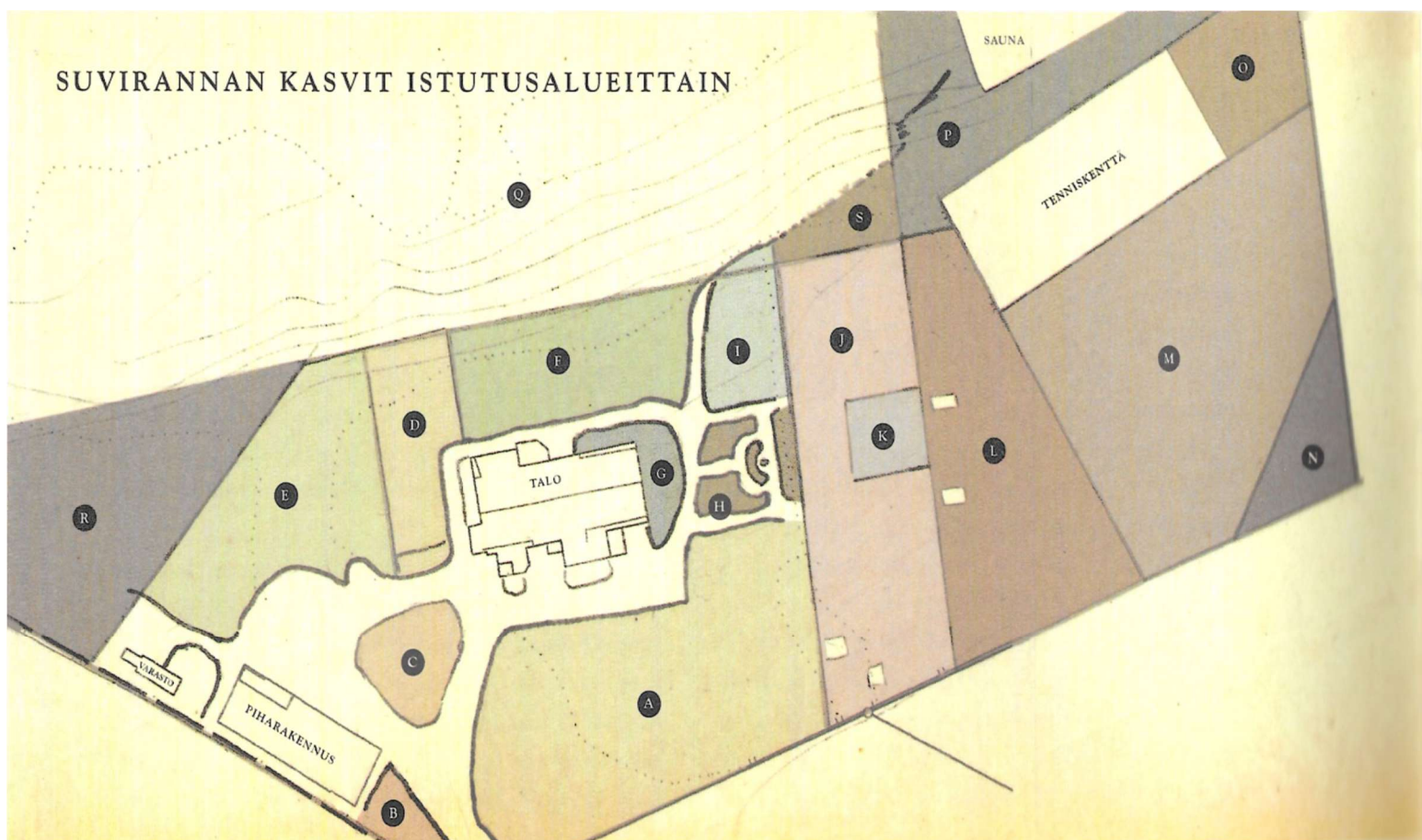
Suunnitelmassa esitetyissä ennallistamis- ja muutostöissä on huomioitu alueella olevat, sekä tulevat kaavoitusmuutokset yhteistyössä Järvenpään kaupungin Kaupunkikehitys, kaavoitus ja liikenne osasto kanssa.

3. Puutarhan lohkot, historia ja nykyisyys

Monet kasvit löysivät tiensä Suvirantaan vaihtokauppojen myötä. Eero (E.J.) ja Saimi (S.J.) Järnefeltin aikaan oli hyvin yleistä, että ostettujen siemenien lisäksi niitä kerättiin itse, sekä saatiin ja vaihdeltiin toisten talollisten kesken. S.J.:lle oli tärkeää kehittää hyötymaan vuoroviljelyä ja E.J. keskittyi enemmän muuhun puutarhaan. Yleisesti monissa taloissa kasvoi samoja yksi- ja monivuotisia kasvilajikkeita. Suvirannan yksi tärkeimmistä taimienhankintapaikoista oli 30-luvulla Järvenpään vanhan kotitalousoppilaitoksen puutarhamyymälä. J.K. muistelee, että silloin siemeniä hankittiin myös Hortus Oy-nimisestä liikkeestä.

Laura Järnefeltin (L.J.) ja Erkki Kolehmainen (E.K.) aikana hyötynuutarha muutti paljon muotoaan ja mm. tomaatin viljelyä kokeiltiin eri paikoissa Suvirannan alueella. Ensimmäiset alppiruusut tulivat esimerkiksi Suvirantaan E.K.:n toimesta.

Juhani (J.K.) ja Anna-Kaisa Kolehmainen (A-K.K.) toivat aikanaan rohkeasti puutarhaan paljon uusia ja oman aikakautensa trendikasveja. Kasveja, jotka eivät välttämättä olleet ihan kaikkiin kotipuutarhoihin tietänsä löytäneet. Erikoisemmat havupuut olivat yksi tällainen kasvilaji.



YLEISESTI PUUTARHASTA

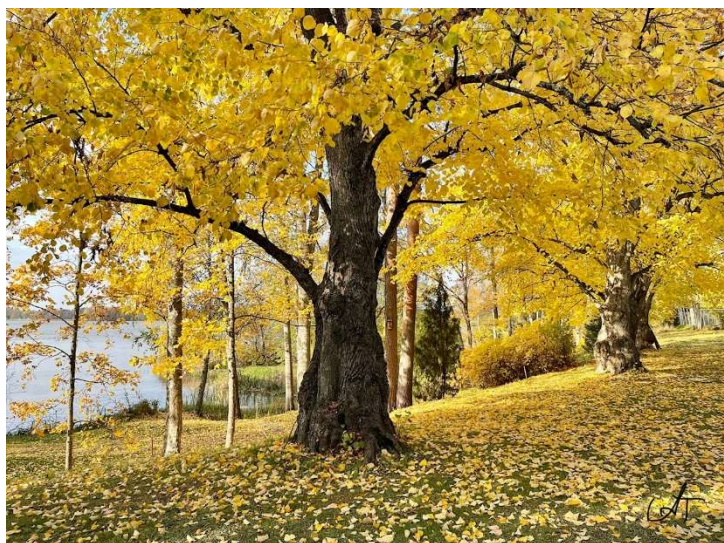
Suvirannan puutarha elää ja muuttaa ilmettään koko vuoden kierron ajan. Keväällä luonto alkaa nopeasti heräämään ja nurmialueet valtaa kaunis keltainen matto. Heikki Järnefelt (Eero Järnefeltin poika) toi ensimmäiset keltavuokot, mukulaleinikit ja kevätesikot Suvirantaan. Ne peittävät raikkailla väreillään käytännössä koko puutarhan. Heikki toi myös ensimmäiset vaaleansiniset sinivuokot Suvirantaan. Näitä sinivuokkoja esiintyy edelleen vanhojen syreeniaidanteiden tyvillä. Muut esiintyvät sinivuokot ovat J.K. ja A-K.K.:n tuomia Tuusulan Sarvikalliolta. Siellä täällä on nähtävissä myös alueita, joissa krookukset, idänsinililjat, tulppaanit, narsissit ja sinivuokot herättävät kauneudellaan ja värikirjoillaan alkavan kasvukauden. Kevätkukkijoiden kukinta-aika aloittaa toistuvan muutoksen kierron puutarhassa ja se muuttaa väritystään jatkuvasti.



Kuva 2021

Keväällä myös eläinkunta herää eloon. Suvirannassa on moninainen eläinkanta. Yleisiä vieraita ovat jänikset, fasaanit, peurat ja kauriit. Ei niin toivottu supikoirakin on ollut maistelemassa puutarhan satoa. Lintulajeja on myös runsaasti. Niiden laulu peittää liikenteen äänen ja konsertti on korvia huumaava. Ainakin kultarinnat, punarinnat, peippoiset, satakielet ja mustarastaat antavat hienon konsertin päivittäin pitkäksi aikaa. Keväällä oman sävönsä konserttiin tuovat Tuusulanjärven ääntelehtivät kaulushaikarat, heinäisorsat ja haapanat. Runsaat pikkulintujen lajikkeisto tuo paikalle myös petolintuja. Haukat ja korpit käyvät vierailulla aika ajoin. Linnuille on Suvirannan alueella varattu lukematon määrä linnunpönttöjä lajien erityispiirteet huomioon ottaen.

Syksyllä oravat seuraavat uteliaina puutarhan tapahtumia. Ne keräävät kovalla vauhdilla tammenterhoja ja hevostastanjoita talvivarastoihin. Linnut laulavat lähtöäänään ja puutarha alkaa hiljenemään. Puutarhan peittää äärimmäisen kaunis ruska. Kun lehdet ovat pois ja muuttolinnut ovat menneet, peitellään Suviranta talviunille. Kasveille tehdään tarvittavat talvisuojaukset. Muutamia kasveja kannetaan talon ullakkohuoneeseen talvehtimaan. Kun viimeiset tarkistukset on tehty, on aika toivottaa hyvää talviunta.



Kuva 2021

Suviranta on myös lumisina talvina äärimmäisen kaunis ja hiljainen. Suojattujen puiden ja kasvien ympäristät käydään tallomassa, jottei eläimet pääse syömään kasveja aitojen yli. Kasvihuoneiden katolta pudotetaan lumet pois. Silmämääräinen tarkistaminen aina puutarhaan tullessa on tärkeää, jotta havainnoidaan mahdolliset vauriot.

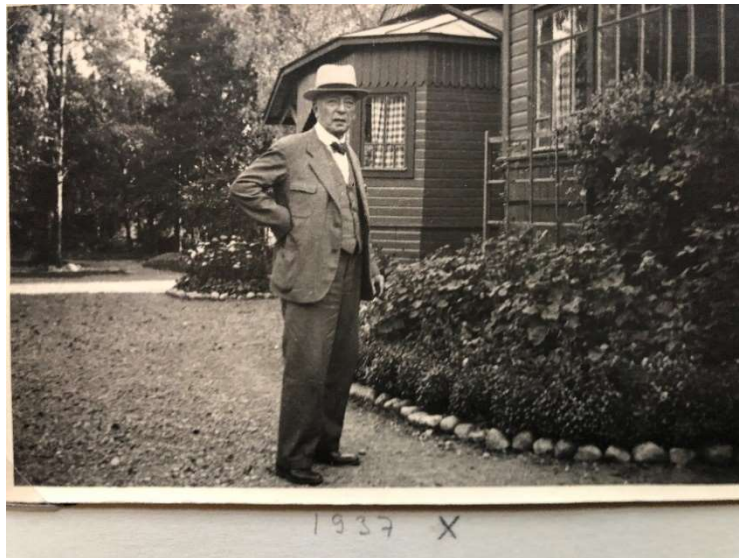


Kuva 2022

ALUE A ETUPIHA

Penkki 1, Keittiön rapun vieressä.

Penkki on ollut vanhojen kuvien perusteella Suvirannassa talon valmistumisesta asti, se on kauniisti kivillä reunustettu, tänäkin päivänä. Kuvat ja keskustelut J.K.:n kanssa viittaavat siihen, että penkissä on kasvanut mm. jaloangervoa. Penkin reunoille istutettiin myöhemmässä vaiheessa orvokkeja ja sisältä tuotiin pelargonit kesäksi penkin keskelle. Tämä on nähtävissä alla olevasta vuonna 1937 otetusta kuvasta.



Penkki on muuttanut muotoaan ajan saatossa usein. E.K.:n aikana penkissä kasvoi matalaa punaista jaloangervoa. J.K. ja A-K.K. ihastuivat kärhöihin ja niitä onkin Suvirantaan ilmestynyt hyvin paljon. Nykyisin tässä penkissä kukoistaa vuorenkilpien kanssa muutama kärhölaji. Kasvillisuus onkin valikoitunut penkin ympäristön ja valoisuusolosuhteiden mukaan.

Penkin ennallistaminen ei ole järkevää. Nykyinen kasvillisuus on elinvoimainen.

Penkki 2, keittiön ikkunan alla

Suvirannan alkuvuosina ikkunan alla kasvoi iso puu, mahdollisesti pihlaja. Juhani muistaa sen kasvaneen siinä vielä 30-luvulla.

Kun Suvirannan keittiöön saatiin järvestä pumpattua vettä, oli keittiön ikkunan alle laitettu iso pohjallinen kaivonrenkas, josta kasteltiin talon etupuolen kasvit. Tämä kaivonrenkas toimi myös sumppuna Tuusulanjärvestä saaliiksi saaduille suutari-kaloille. Suutari pärjäsi vähähappisessa tilassa ja näin ollen perheellä oli helposti saatavilla tuoretta kalaa.

Puu ja vanha sumppu saivat väistyä 60–70 luvun taitteessa, kun E.K. istutti keittiön ikkunan alle lännenpiippuköynnöksen, joka komeilee siinä edelleen hyvin runsaskasvuisena.

Piippuköynnöksellä ei ole kiipimäjuuria, joilla se voisi tarttua alustaansa, joten sitä pitää tukea.

Penkki 3, penkki pikku kuistin vieressä verannan seinää vasten

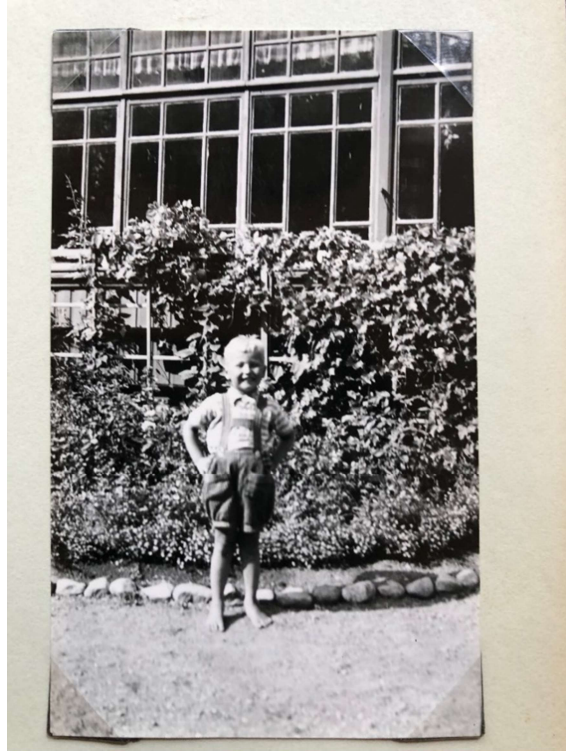
Penkki on muodostunut E.K.:n aikana, jolloin penkissä kasvoi köynnösrusu. J.K.:n ja A-K.K.:n aikana penkkiin istutettiin kaksi kärhää ovat kasvaneet siinä jo vuosia. Penkissä on kasvanut myös harjaneilikkaa. Vuonna 2021 keväällä siihen istutettiin kolme punaista kissankäpälää. Neilikka ei selviytynyt edellisvuoden talvesta.

Penkki 4, ruusupenkki verannan ikkunoiden alla

Talon verannan ikkunoiden alla oleva kukkapenkki on ollut E.J.:n aikana kiinni talon seinässä. Penkissä kasvoi mm. tuoksuhernettä, joka oli tärkeä kasvi Suvirannassa. Sitä kylvettiin aina ja useaan paikkaan. Lobeliat ja orvokit olivat pidettyjä reunuskasveja tässä penkissä. Penkissä on myös kasvanut erivärisiä leukoja. Violetin väriset A-K.K. muistaa erityisen hyvin. Ilmeisemmin nämä leukojat on kuvattu taulussa 'Kukkapenkki', 1919, E.J.

Penkki on ollut joka tapauksessa jo 30-luvulta lähtien ruusupenkki ja sen takana kasvoi vielä säleikössä hajuhernettä.

Verannan ikkunan alle oli jossain vaiheessa seinään kiinnitettynä koko matkalta puinen kukka-allas. Tämä purettiin ajan saatossa pois, kun havaittiin ettei se tehnyt talon seinälle hyvää.



Penkissä E.K.:n aikana kasvoi runsaasti 'Europeana' ruusua. Tämä ruusu oli E.K.:n perusrusu. Talvisodan jälkeen E.K. sai kuulla Englannissa jalostetusta 'Peace' jaloruuksusta ja halusi sitä Suvirantaan. Tämä ruusu, jota E.K. vaali kaikilla mahdollisilla tavoilla, sai paikkansa tämän penkin keskiosasta. Nykyisin aluella ei ole enää tätä lajiketta, mutta se olisi mahdollista palauttaa Suvirantaan.

J.K. ja A-K.K. vaihtoivat pikkuhiljaa 'Europeana' lajikkeen 'Nina Weibull' lajikkeeseen. Tämä on talvenkestävämpi kuin 'Europeana', jota kuitenkin löytyy edelleen kasvimaan rannan puoleisesta päästä. Penkin uudelleen muodostamisen yhteydessä J.K. ja A-K.K. salaojittivat penkin ja näin ollen ruusuja aiemmin kiusannut liika kosteus saatiin kuriin ja ruusut alkoivat viihtyä paremmin. Penkkiä reunustaa edelleen kuvan kaltainen kivirivistö.

Alue voidaan ennallistaa joiltain osin, siinä voidaan kesäisin kasvattaa reunalobelialia ja siirtää pihaesikko penkin reunoilta paremmalle kasvupaikalle. Tuoksuhernettä on kasvatettu nykyisin ruukuissa ja kasvimaalla.

Penkki 5, verannan rappujen vieressä vasemmalla

Penkki on J.K.:n istuttama kahden kärhön penkki. Lajikkeet ovat voineet vaihdella vuosien saatossa.

Penkki 6, verantaa vastapäätä

Penkissä on joskus kasvanut siemenestä kasvatettu omenapuu, jota kutsuttiin 'keittiöomenapuuksi'. Puu kasvoi nykyisten jasmikkeiden paikalla. Puu tuotti vihreitä happamia omenoita ja niitä käytettiin ruokaomenoina. Niistä valmistettiin hilloa, säilykkeitä, piirakoita ja käytettiin yleisesti ruuanlaitossa niiden happamuuden takia. Myöhemmin omenapuu sai väistyä ja E.K. istutti paikalle nykyiset tähti- ja hovijasmikkeet.

Penkissä kasvaa myös paljon ruusuja, joista 'Mustialanruusu' on vanhinta kantaa. 'Mustialanruusuja' on penkissä kaksi. Toinen on kasvanut alkuperäisesti kyläkeinun luona. Se ei kuitenkaan viihtynyt siellä hyvin ja vaikutti kovin kitukasvuiselle. L.J. ja A-K.K. siirsivät sen yhdessä tuumin tähän penkkiin.

Siihen aikaan Suvirannassa kävi ikkunoista pesemässä Terijoelta oleva Timo Lattunen. Hänellä oli kovin yksinäinen 'Mustialanruusu' ja hän antoi sen Suvirantaan. Tällä hetkellä on vaikea sanoa, kumpi näistä ruusuista on keinun luota ja kumpi Terijoelta. Tämä siirto on tapahtunut 50-luvun lopulla.

Tässä penkissä on myös melkein aina kasvanut pioneja.

Muut kasvit löytyvät lueteltuina kasvilistalta.

Penkit 7, 8, 9, 10, 11, 12, 13, 14,15

Ovat J.K.:n ja A-K.K.:n aikana muodostuneet. Näissä penkeissä on siirrettyjä kasveja eri paikoista Suvirantaa, mutta myös J.K.:n ja A-K.K.:n muualta hankkimia kasveja.

Alueella olevan vuorimännyn takana oli ns. näreikkö. Tähän näreikköön päättyi vanhan syreeniaidanne, josta vielä on paljon jäljellä talon etupuolella tontin aidan myötäisesti. Tämän aidanteen tyviltä löytyy edelleen Heikin Suvirantaan tuomaa vaaleansinistä sinivuokkoa. Tässä näreikössä oli myös yksi Suvirannan kaivoista. Näreikön lähellä pihakäytävän reunalla kasvoi myös paljon pihlajia.

Päivitetty kasvilista löytyy liitteestä.

Penkki 16, kyläkeinun alue

Kyläkeinun luona kasvoi vanha iso hopeasalava joka kaatui. Salavan J.K. ja hänen isänsä raivasivat pois. J.K. otti tästä talteen neljä metrin pituisia ja käsivarren paksuista oksaa, jotka hän tökkäsi rannan venepoukamaan ja yhden tontin eteläpäätyyn tehdyn tiepohjan luokse. Näistä puista on edelleen olemassa kolme.

Tälle kiikun alueelle E.K. suunnitteli ja toivoi isoa ruusupenkkiä (rosaariota). Talon edessä olevassa penkissä nykyisin oleva 'Mustialanruusu' kasvoi kyläkeinun luona melkein vanhan omenapuun paikalla, keinun keskitolpan linjassa. Tämä rosaario ei onnistunut ja ruusut siirrettiin muualle. Juhannusruusu siirtyi nykyisen kuusiaidan ulkopuolelle. Näitä muutostöitä tekivät L.J. ja A-K.K. yhdessä.

Penkki 17

Alueella on ollut aikanaan leikkimökki, hiekkalaatikko, pihakeinu ja pirttikalustoa muistuttava puutarharyhmä. Alueella vietettiin paljon aikaa ja se oli mieluinen leikkipaikka. Sinne on johdattanut joskus E.K.:n maahan tekemä tiilipolku, joka kulki alppiruusujen välistä puutarhakaluston luokse.



Kuva: 1939

Penkki 18

Isoksi kasvanut tammi on istutettu isona taimena L.J.:n ylioppilaaksi pääsyn kunniaksi, kuten Suvirannan toinenkin iso tammi. Pihan puoleisen tammen ympärille E.K. istutti ensimmäisiä alppiruusuja mitä Suvirannassa on. Yleisesti suurin osa Suvirannan alppiruusuista ja atsaleoista ovat J.K.:n ja A-K.K.:n istuttamia.

Tämän alueen rannan puoleisella reunalla, kulmassa, joka rajoittuu Versaillesiin, on ollut isoja 'särkynytsydän' -perennoja. Nämä perennat ovat sittemmin Suvirannasta kadonneet, mutta ovat mahdollisia palauttaa johonkin toiseen paikkaan.

Penkki 19

Alueella oli aikanaan riippumatto. Männyssä, jossa riippumaton toinen pää oli kiinni, kasvaa nykyisin köynnöshortensia. Riippumaton saattoi sijoittaa kahteen eri suuntaan. Yksi tolppa oli Versaillesin puoleisen puutarhaan johtavan polun reunassa olevassa syreenipensaikossa (jota ei ole enää). Toinen tolppa oli saman polun varressa, mutta kukkapenkin puolella.

Tämä alue oli aikanaan syreeniaidanteen kohdalta hyvin märkä. Vaikka oli ollut pitkään kuivaa, niin silti riippumaton tolppaa maahan laitettaessa nousi vettä esille. J.K. muistelee, että tällä Versaillesin puoleisella reunalla olisi kasvanut joitain korkeaa kasvia, mahdollisesti 'palavarakkaus' -perennaa, jota Suvirannan alueella kasvoi useissa eri paikoissa. Nykyisin 'palavarakkaus' kasvaa kasvimaan lähellä.

ALUE B RUUSUNURMIKKO

Suvirannan pensasruusut ovat suurimmaksi osaksi J.K.:n ja A-K.K.:n tuomia. He ihastuivat ruusuihin ja alkoivat keräämään niitä. He muistelevat, että aika pian haasteeksi nousi se, että ruusuille oli vaikeaa löytää oikeaa kasvupaikkaa ja siksi ne ovat vähän siellä ja täällä.

Tällä alueella penkki rajautuu kuusiaitaan. Kuusiaidan ulkopuolella kasvaa vanha juhannusruusu. J.K. alkoi etsimään vanhoja juhannusruusu lajikkeita. Suvirannan alkuperäisissä juhannusruusuissa on erilainen värisävy, kuin J.K.:n myöhemmin istuttamissa juhannusruusuissa.

J.K. siirsi ateljein päässä kasvavasta 'valamon ruususta' osan tenniskentän luona olevan neidonruusun luokse. Osa 'valamon ruususta' jätettiin paikoilleen, jota siinä esiintyy edelleen.

Alueella kasvava ruusu nimeltään 'Anni Perttula' on vanhan kotitalouskoulun puutarhurin ja hengettären Anni Perttulan jalostama. A-K.K. oli saanut kuulla järvenpääläiseltä Rouva Horttanaiselta, että hänellä on tällainen ruusu. Myöhemmin hän antoi A-K.K.:lle kolme piiskatainta, joissa ei ollut juuri juuria ollenkaan. A-K.K. istutti ruusun taimet tälle alueelle ja ne lähtivät kasvamaan.

Alueen ruusuista vielä erikseen kerrottakoon, että tämän alueen 'Pikkalan kaunotar' on kotoisin Kirkkonummen lähistöllä olevasta taimistosta, ja on eri sukua kuin Suvirannassa oleva toinen 'Pikkalan kaunotar'-ruusu alueella J.

ALUE C LIITERIN NURMIKKO

Tämän alueen keskeltä meni pieni polku, jota pitkin oli mukava oikaista piharakennukselle päin. Polun vasemmalla puolella kasvoi kolme koivua ja oikealla oli yksi koivu ja mänty. Jossain vaiheessa E.K. istutti polun molemmin puolin hopeakuuset, jotka ovat alueella edelleen.

J.K. ja A-K.K. pitivät myöhemmin kesäpaikkanaan mörskää, joka on piharakennuksessa. Tilan alakerta oli E.J.:n nikkarointihuone ja yläkerrassa oli kesäisin rengin asunto. J.K. oli kaivanut nurmialueelle mörskän ovea vastapäätä kaivonrenkaan, toinen vastaava löytyi nykyisen mörskän edustalla olevan kahvipaikan luota. Renkaat olivat kesäkukkia varten.

Liiterin nurmikko oli alun perin hyvin huonokuntoinen kasvualustana ja siinä ei juuri nurmikko kasvanut. 1990-luvulla sähkötöiden yhteydessä polku ja kaivonrenkaat poistettiin. J.K. ajoi alueelle useita peräkäräylyistä multaa, jotta uudelle nurmikolle saatiin hyvä kasvialusta. Kahvipaikan ympärillä olevat happomarjat on J.K. istuttanut 70-luvun lopulla.

Nykyisen muodon kasveineen alue on saanut J.K.:n ja A-K.K.:n aikana. Penkki on aurinkoisella paikalla ja kasvivalinta on tällä hetkellä toimiva.

Penkkiä ei kannata lähteä ennallistamaan.

ALUE D KROKETTIENTÄ

Talon eteläpäädyssä on kasvanut mm. kehäkukkaa, jota kutsuttiin myös rinkikukaksi. Päädyssä kasvoi myös jotain vanhanajan resedalajiketta. Usein tuohon aikaan kylvettiin tuoksuresedaa.

Alue D päättyi alueen E silloiseen koivikkoon. D:n ja E:n välissä oli erilaisista syysleimuista muodostettu istutuspenkki. Alueen itäreunamalla oli kaivo ja kuvien perustella myös leikkipaikka. Kaivon lähellä nykyisen happomarjan paikalla kasvoi piilipuu, joka kuuluu pajujen sukuun. Tämä puu oli siitä erikoinen, että se kasvoi L-kirjaimen muotoon. Alueen nurmialuetta käytettiin mm. kroketin peluuseen.

Tälle alueelle koivikkoon J.K. siirsi verannan nurkalta 'Amoena' syreenin. Se kasvoi kyllä, mutta ei suostunut koskaan kukkimaan.

Penkki 1, kivikkopenkki

Penkki on kaunis ja kasvillisuudeltaan kirjava. Siinä kukkii monimuotoisia kukkia, aina aikaisesta keväästä pitkälle syksyyn. Istutusalue on menestynyt ja kasvanut hyvin tiheäksi. Penkki kannattaa osaltaan nostaa ylös ja jakaa kasveja osiin, jotta niiden elintila ei loppu ja penkki säilyttää elinvoimaisuutensa.

Penkki 2

Happomarja on istutettu 60-luvulla E.K.:n istuttama.

Penkki 3

Tämän penkin paikalla tai sen välittömässä läheisyydessä on ollut kaivo. Nykyisen muodon penkki on saanut J.K.:n ja A-K.K.:n aikana. Penkissä kasvaa myös kaksi 'Mooseksen palavapensas' -perennaa, joista punainen on E.J:n ajoilta ja valkoinen on myöhemmässä vaiheessa J.K. ja A-K.K. saaneet naapurista. Punainen 'Mooseksen palavapensas' kasvoi alkujaan siperianhernepensaiden luona alueella J.

Penkissä kasvaa myös 'idän unikko', jonka E.J. oli alun perin istuttanut Versaillesiin. Unikot siirrettiin tähän penkkiin, kun alkuperäinen penkki meni liian varjoiseksi.

Tässä penkissä ja kivikkopenkissä esiintyvä vuorikaunokki on kotoisin Rusutjärveltä Otavan tietosanakirjailijan pihapiiristä.

Vuonna 2020 syksyllä penkkiin istutettiin A-K.K.:n äitienpäivälahjaksi saama terassihortensia. Tarkoituksena oli kokeilla, saadaanko hortensia talvetettua ulkona. Talvi oli hortensialle suotuista. Lehtien ja havujen päälle satoi paljon lunta ja hortensia kukki kesällä 2021 varsin komeana.

Tällaisia kokeellisia kasvien kasvattamista ja talvettamista on Suvirannassa kokeiltu aina. Välillä onnistutaan ja välillä ei.

Alueelle on mahdollista tuoda vanhoja lajikkeita joissain määrin, esimerkiksi istuttaa esikasvatettuja kehäkukkia, joita Suvirannassa on aina ollut paljon. Penkissä nykyisin kasvavaa vuorenkilpeä kannattaa hillitä, jotta saadaan tilaa muille kasveille.

ALUE E ETELÄINEN RODOALUE

Eteläinen rodoalue on ollut hyvin pitkään pelkkää koivikkoa. J.K. ja A-K.K.:n käsissä se on saanut nykymuotonsa. Alueella on myös vanha pajuangervo ja lumimarjaa, jotka ovat E.J.:n ajoilta. Kasvillisuus päivitetty kasvilistaan.

Aluetta hoidetaan happaman kasvillisuuden vaatimalla tavalla.

ALUE F TALON LÄNSIPUOLI

Talon eteläisellä nurkalla kasvaa edelleen S.J.:n istuttama imukärhivilliini. Villiviini on komea ja kiipeää aina Suvirannan talon katon räystäälle asti. Kasvia estetään kasvamasta talon rakenteisiin. Tämä vaatii kasvun tarkastamisen kasvukauden aikana useaan otteeseen.

Pioneja on Suvirannassa ollut aina. On vaikea yksilöidä mikä yksittäinen pioni olisi juuri se E.J.:n istuttama. Pionit ovat tunnetusti vaativia kasvuolosuhteistaan, joten ne ovatkin Suvirannassa vuosien aikana ja paikallisen mikroilmaston muuttuessa vaihtaneet paikkaansa useita kertoja. Voidaan todeta, että pionit ovat olleet aina Suvirannan yksi perinneperenna. Tämä huomataan, kun katsotaan E.J.:n maalauksia ja luetaan päiväkirjamerkintöjä.

Talon länsipuolella kasvaa vanhoja puistolehmuksia, joka ovat E.J.:n istuttamia. Lähellä nykyistä havupuupenkkiä kasvoi myös pari omenapuuta. Nämä olivat 'Säfstaholm'-lajiketta. Laji on peräisin Ruotsista ja se sai alkunsa siemenkylvönä 1830-luvulla. Lajike on edelleen hyvä pölyttäjätuki muille omenapuille ja sitä on yhä saatavilla. Tämä kannattaisi palauttaa Suvirantaan.

Rantatörmässä kasvaa pihajasmike, joka on myös E.J.:n ajoilta. Törmässä on kasvanut joskus myös ns. orjantappuraruusu. Tämä maanpeiteruusu on kadonnut Suvirannasta, mutta sitä on edelleen taimistoissa myynnissä ja se olisi helppo palauttaa alueelle kasvamaan.

Tästä maanpeiteruusun käytöstä löytyy myös viitteitä Suviranta- kirjassa, jossa on maininta, kuinka juhannuksen aattona oli salin sisälle tuotu näitä ruusuja maljakkoon Heikin syntymäpäivän kunniaksi.

Törmässä kasvaa myös nykyään paljon luonnonvaraisia kukkia, jotka ovat osaltaan levinneet puutarhasta salaojituksen myötä.

Aluella F isoimman pionipenkin pohjakasvina kasvaa kiurunkannusta. Se kukkii kauniisti ennen kuin pionit alkavat kukkimaan.

Alueella oleva havupuupenkki on vielä 70-luvulla ollut monien sipulikukkien perennojen täyttämä alue. E.K. perusti siihen myöhemmin näyttävän erilaisista ikivihreistä havuista muodostuvan alueen.



ALUE G ATELIERIN PÄÄTY

Vanhojen kuvien ja J.K.:n vahvan muistikuvan perusteella ateljein päädyssä on kasvanut syreenejä melkein koko alalla peittämättä ikkunaa. Vanhoja alkuperäisiä syreenejä on vielä atelieren rannanpuoleisella nurkalla. Alueella on ollut ikkunan alla puutarhakalusto ja siinä vietettiin paljon aikaa kahvia nauttien.



Kuva 1910

Myös valamonruusua kasvoi tässä paljon. Sitä on vielä vähän alueella jäljellä, tosin se kannattaisi siirtää aurinkoisempaan paikkaan. Osa valamonruususta on jo J.K.:n toimesta siirretty toisaalle.

Verannan puoleiseen päätyyn E.K. istutti kevätatsalean. Tämä atsalea kukoistaa edelleen suurella komeudellaan ja huumaa tuoksullaan alkukesästä muiden aikaisten kukkijoiden joukossa hyvin elinvoimaisena. Atsalean vahvan vaaleanpunaiset kukat sointuvat alkukesän kirkkaaseen vihreään väriin todella mahtavasti. J.K.:n ja A-K.K.:n istuttamat erisävyiset kuunliljat kruunaavat penkin loiston.



Kuva 2021

ALUE H VERSAILLES

Versaillesin muotokieli on muistona Järnefeltien Euroopan matkoilta. Versaillesin keskiympyrässä on ollut aurinkokello. Istutuspenkissä komeilivat moniväriset daalijat. Hevosenkengässä kasvoi 'idän unikkoo', joka siirrettiin myöhemmin uudelle kasvupaikalle talon eteläpäätyyn, koska kasvillisuus alkoi varjostamaan alkuperäistä paikkaa.

Versaillesin lännen puoleisella loholla kasvoi hevoscastanja, idän puoleisella loholla tammi. Versaillesiin keskellä olevan polun reunan keskivaiheella olivat siniset pyöreät lupiini-istutukset.

Alueen idän puoleinen käytävä oli toinen sisäänkäynti hyötypuutarhan puolelle. Tässä kohtaa oli aukko syreeniaidassa. Käytävää reunusti idän puolella pihaesikkoreunus monine värilajikkeineen ja lännen puolella kolme pioni istutusta, joiden välissä oli kultatyräkit. Tyräkit ovat 40-luvulta Erkin istuttamia. Nämä tyräkit ovat edelleen Versaillesissa nähtävissä. Tämän polun puutarhan puoleisessa päässä kasvoi 'kanadan kultapiisku'. Tämä kasvi ihastuttaa nykyisin ns. 'Siperia' istutusalueella. Tuolloin penkki näytti muodostavan yhtenäisen pitkän istutusalueen. Myös lännen puoleisen lohkon reunalla oli kolme pioni-istutusta ja niiden välissä erikorkuisia kurjenmiekköjä. Siperiankurjenmiekat E.K. siirsi nykyiselle paikalleen Versaillesin idän puoleisen polun reunaan.

Istutusten väliin alkoi vähitellen kasvamaan nurmikkoa jo E.K.:n aikana. Vasta muutamia vuosia sitten J.K. ja A-K.K. laittoivat perennojen ympärille metalliset pyöreät kehykset.

A-K.K. muistelee Ainolan (Sibeliuksen taiteilijakoti) puutarhaa hoitaneen Sibeliuksen tyttärentyttä Laura Enckell kertoneen Lohjalla olleesta puutarhasta, jossa oli paljon pihaesikkoja. Näitä esikkoja Laura Enckell ja A-K.K. tilasivat. A-K.K. perusti tässä vaiheessa Suvirantaan ison pihaesikkopenkin.

Alue kokonaisuudessaan on muotoutunut nykyiseen asuunsa vuosien saatossa ympäröivän puuston kasvaessa ja alkaessa varjostamaan aluetta. Keväisin aluetta peittää runsas keltavuokko- ja mukulaleinikkimatto.

J.K.:n ja A-K.K.:n aikana alueelta on poistettu hevoskastanja, tammi jo aikaisemmin. J.K. on rakentanut kivimuurin tuijien ja syreeniaidanteen väliin. Nykyinen kasvillisuus on J.K.:n ja A-K.K.:n istuttama.

Nykyisin alueella ei kasva alkuperäisistä kasveista kuin vanha syreeniaidanne Versaillesin kivimuurin takana. Nykyiset kasvit löytyvät päivitetystä kasvilistasta.

Alueen ennallistaminen ei ole mahdollista suurien puiden varjostaessa aluetta. (Havainnekuva 1)

ALUE I JA POLKU SAUNALLE PÄIN

Varsinainen käytävä on jatkunut Versaillesin jälkeen tammen ohi saunalle päin S alueen reunalle asti. Tästä eteenpäin nurmeen oli tallautunut käytön myötä polku, joka johdatti saunalle. Polun oikealla puolella on ollut istutuksia. Alueella kasvaa myös E.J.:n ajoilta istutettu vanha saarni. Tähän saarneen päättyi Versaillesin luona ollut sireeni aidanne, joka rajasi hyötypuutarhaa muusta puutarhasta. Syreeniaitaa esiintyy nykyisin vain Versaillesin takana ja tontin itäreunalla aidan myötäisesti portilta seurakuntaopistolle päin. Tästä lisää tarkemmin sitä käsittelevässä alueosiossa.

Alueella kasvoi toinenkin saarni, joka paleltui talvisodan aikana. Nykyisin tällä paikalla kasvaa vaahtera, jota kiertää kelasköynnös. Olemassa oleva iso saarni on ns. muiden saarnien emopuu. Saarnet alkoivat heikentää syreeni aidannetta ja aidanne poistettiin myöhemmin.

Aluetta keväisin kaunistaa keltavuokot ja mukulaleinikit. Hieman myöhemmin keväällä polun länsireunan kaunistaa keltainen kevätesikko.

Alueen läntisen lohkon rannan puolella oli yhtenäinen istutusalue.

Aluetta ei kannata lähteä ennallistamaan.

ALUE J JA S VANHA PUUTARHA

Alueen länsi päädyssä on ollut 'Mustialanruusu' -aidanne päättyen niin ikään alueen- I saaren juurelle. Ruusuaidanteeseen oli jätetty pieni aukko, jossa on ollut pieni vihreä paksuhkoista luonnon oksista tehty kapea saranaportti. J.K. muistelee portin olleen vihreä ja sään pieksemä. Tästä on piirretty havainne kuva J.K.:n muistelmien perusteella (havainnekuva 2).

S- alueella kasvoi myös juhannusruusu, joka on myöhemmin siirretty alueelle- E kamelijasmikkeen luokse. Tämän alkuperäisen ruusun taimia ovat muutkin Suvirannan juhannusruusut. E.J. maalasi myös taulun 'tyttö ja juhannusruusut', 1918, öljy, tästä kohdalta missä juhannusruusu oli alkuperäisellä paikallaan. Taulussa oleva tyttö on Laura Järnefelt.



Kuva 2021

Alueella oli myös kasvi Mooseksen palavapensas, joka on ajan saatossa siirretty talon eteläpäässä olevaan E- alueelle penkkiin 3, kellarin vastainen penkki.

Alue S:n läntistä reunaa reunustaa hieman kaarevaan muotoon istutettu siperianhernepensas seinämä suojaamaan järven tuulelta. Näiden siperianhernepensas istutuksien edessä on ollut pieni puutarhakalusteryhmä, jotka olivat muotoiltu mutkikkaiksi puunoksista. Ne olivat siihen aikaan muotia. Nämä puutarhatuolit esiintyvät useassakin E.J.:n maalaamassa teoksessa.



Kuvassa ei alue näy kokonaisuudessaan. J.K. on suullisesti kuvannut aluetta tarkkaan ja tästä on piirretty havainnekuva (havainnekuva 2).

Nykyisin alueella kasvaa keväällä keltaisena mattona keltavuokkoa, mukulaleinikkiä, vanhaa narsissilajiketta ja kevätesikkoa. Keltaisen kukkameren väistyessä, kesäkuun loppupuolella, alueen länsi reunalle nousee satojen varjoliljojen muodostama pelto. Edellä mainittuina ajankohtina alueelta ei ajeta nurmikkaa, vaan se ajetaan vasta kukkineiden kasvien tuleentumisen jälkeen.

Ryytimaan reunalta löytyy vanha puutarhakaivo, joka on ollut käytössä 1950- luvulle asti. Kaivo muodostui pohjallisesta kaivonrenkaasta. Siitä kasteltiin tämän puoli puutarhasta. J.K. kertoo, että kun hän oli pieni, niin jokaisella lapsella oli oma vuoro täyttää kaivo. Heidän piti mennä saunalle ja siellä käsipumpulla veivata vettä kaivoon. Kaivo oli tarpeeksi täynnä, kun 200. veivaus kertaa oli tehty. Nykyisin kaivossa kasvaa Fredika Runebergin puutarhasta peräisin oleva ruusu 'Pikkalan kaunotar'. Tämä ruusu olisi hyvä siirtää parempaan kasvupaikkaan. Kaivonrenkaassa kasvaa myös 'Palavarakkaus'-perenna, joka menestyy penkissä hyvin.

Alueella olevan hevuskastanjan lähellä polun reunassa oli aikanaan työkaluvaja. Vajan vieressä oli Suvirannan ensimmäinen sähkötolppa, josta tuli taloon sähköt seurakuntaopiston puolelta.

Siihen aikaan oli tapana säilyttää työkaluja talon aluksissa, joihin ne olisi pitänyt palauttaa aina töiden jälkeen. J.K. kertoo kuitenkin, että hänen isällään oli huono tapa

unohtaa työkaluja pitkin puutarhaa, joten J.K. päätti rakentaa työkaluvajan. Kyseinen vaja on tällä hetkellä Suvirannan toinen halkoliiteri autotallin päässä olevan ison liiterin vieressä.

Halkoliiterin kunto olisi hyvä tarkistaa onko sitä mahdollisuus ennallistaa tai vahvistaa.

Nykyinen kastelujärjestelmä on alkanut saada muotoaan 50–60 luvun taitteessa. Nykypäivänä kastelujärjestelmä on edelleen käytössä, joskin sitä on täytynyt korjata ja paikoin tehdä joitain uudistuksia. Järjestelmän käyttöikä alkaa kuitenkin olla loppuillaan, ja sen uusiminen olisi vaihteittain tärkeää. Suvirannan puutarha tarvitsee kasvukauden aikana paljon vettä.

Alueen kasvit on lueteltu päivitetystä kasvilistassa.

ALUE K RYYTIMAA

Suvirannassa omavaraisuus on aina ollut todella tärkeää, siksi siellä on viljelty ja kasvatettu mahdollisimman monipuolisesti eri lajikkeita.

E.K.:n aikana ryytimaa oli kuusilohkoinen iso alue. Alueista tuli todella paljon satoa ja niitä syksyisin säilöttiin lasipurkkeihin umpioimalla eli reksaamalla. Tässä säilöntätavassa lasipurkki, joka voi sisältää kasviksia, sieniä, marjoja jne. kuumennetaan 80–100 asteeseen vesihauteessa, jolloin sisällön pieneliöt tuhoutuvat. Purkin jäähtyessä siitä tulee tiivis ja vaikeasti avautuva. Umpioimistölkki on tyypillisesti lasikantinen, jossa on kumitiiviste ja se suljetaan kannessa olevan metallijousen avulla.

J.K. muistelee, että tuolloin E.K.:n aikana reksauksen määrä oli todella suurta. Purkkeja saattoi syksyllä olla jopa 150 kpl.

Lohkot sisälsivät:

Lohko 1. Mansikoita. Joka 4. vuosi nämä otettiin mukaan viljelykiertoon mukaan.

Lohko 2. Erilaisia kaaleja, joita lannoitettiin aina.

Lohko 3. Monipuolisesti juureksia mm. porkkana, nauris, lanttu, mangoldi mustajuuri, sikuri.

Lohko 4. Herneet kuuluivat tärkeänä osana Suvirantaan.

Lohko 5. Perunaa.

Lohko 6. Raparperi, joka otettiin mukaan kiertoon epäsäännöllisesti.

Lohkoja 2–5 kierrätettiin joka vuosi. Tällä pyrittiin säilyttämään kasvualustat mahdollisimman hyvinä sekä näin saatiin myös kasvien tuholaisia hillittyä.

Avomaankurkkupenkille varattiin aina jonkin lohkon päästä paikka.

2019 hyötymaa on saanut ryytimaan osalta nykyisen muotonsa. Muotoilun idea lähti J.K.:n ja A-K.K.:n toiveista toteuttaa värikäs kasvima, jossa olisi kukkia ja muotokieli miellyttäisi silmää. Kasvimaahan nähden Versailles on samassa linjassa, joten sieltä otettiin vaikutteita ryytimaahan.

Alue on jaettu neljään lohkokoon ja lohkoissa on noudatettu kiertoviljelymallia. Aidatulla kasvimaalla pyritään mahdollisimman monipuolisesti kasvattamaan samoja kasveja, mitä Suvirannassa on aina kasvatettu. Tulevaisuudessakin pyritään tähän samaan toimintamalliin. Kasvimaalle voisi palauttaa lavaviljelyn rakentamalla sinne muotoon sopivat lavat. Tällä tuettaisiin E.J. aikana aloitettua lavaviljelymallia. Runsaan elämistön takia ryytimaa on ollut suojattuna verkkoaidalla, mutta se tulisi uusia Suvirannan henkeen sopivalla verkkoaidalla puutolpin.



Kuva 2021

ALUEET L JA M OMENATARHAN RUUSUT

Suvirannassa on alusta asti viljelyt paljon hyötykasveja. Niitä kasvatettiin aluksi lavaviljelynä. Ensimmäiset tomaatit Saimi kasvatti lähellä tenniskentän takapäätä. Lavoissa oli korkea takaseinä ja vanhat ikkunalasit nojasivat sitä vasten antaen tomaateille lämpöisen suojan, ilman samalla kiertäen lavojen päistä. Lavat rakennettiin puutavarasta, joka oli 100 mm x 50 mm. Vanhat ikkunalasit olivat idätysvaiheessa niiden päällä. Lavaviljely loppui luonnollista tietä, kun lavoja ei huollettu ja ne mätänivät pois. Jossain vaiheessa myös ikkunoiden nostelemien lavojen päältä koettiin hankalaksi.



Kuva vuodelta 1956.



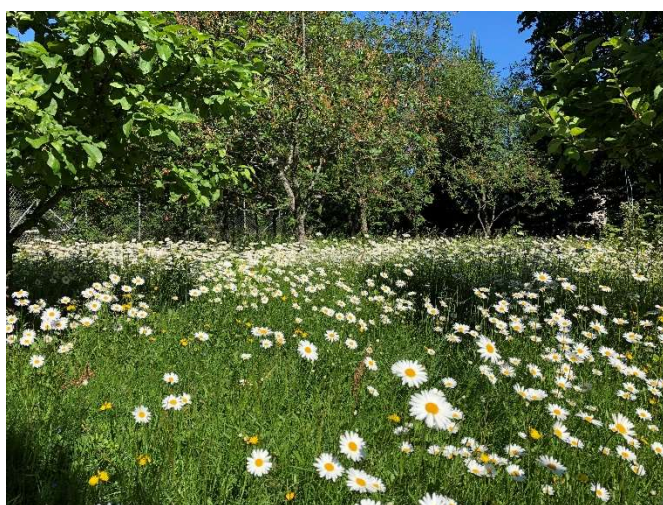
Rannanpuoleisen kasvihuoneen paikalla oli E.K.:n pienistä ikkunoista rakentama kasvihuone. Kasvihuoneessa oli pieni tulipesä ja hormi. Sitä lämmittämällä saatiin kasvukautta pidennettyä.

Kasvihuoneen takana oli nykyisten ruusupensaiden luona vanha vadelmamaa.

L alueen itäisellä reunamalla nykyisen vadelmatarhan paikalla kasvoi mustaherukoita. Herukoiden keskellä oli vaahtera, joka siirrettiin jo E.J.:n aikana uuteen paikkaan pihan portin luona olevan pihlajan lähelle. Herukat kasvoivat välillä myös toisaalla, sillä valaistuksen muuttuessa puiden kasvaessa kasveja siirrettiin Suvirannassa aika-ajoin toisiin paikkoihin. Nykyisin mustaherukat ovat osana muuta marjapensasaluetta. Punaherukoista ja mustaherukoista löytyy edelleen E.J.:n aikaisia pensaita. Pensaista osa on uusittu ja lisätty eri sukupolvien aikana. Tontin eteläpäässä olevat isot herukkapensaat ovat esimerkiksi E.K.:n istuttamat.

Alueella kasvaa tällä hetkellä myös karviaisia. Alkuperäiset karviaislajikkeet hävisivät Suomesta ja Euroopasta Yhdysvalloista levinneen karviaishärmän takia 1900-luvun alussa. Härmä levisi myös pian Suvirantaan tuhoten karviaiset. Euroopassa kehitettiin myöhemmin lajike, joka osoittautui härmän kestäväksi. Nykyiset karviaiset Suvirannassa ovat iältään nuoria.

Alueen nurmialustaa hoiti muutama lammas ja heinän kasvaessa sitä myös välillä niitettiin. Nykyisin aluetta pidetään mahdollisimman luonnontilassa osaa kasvukautta. Keväisin sinne nousevat siniset lemmikit. Sen jälkeen poimulehdet ja kauniit päiväkakkarat valtaavat alueen. Alue niitetään vasta kukinnan päätyttyä. Kun siemenet ovat varisseet niittojäte korjataan pois. Alueelle olisi mahdollista lisätä niittysiementä kasvupohjan köyhdyttämisen jälkeen.



Kuva 2019



Kuva 2021

Alueella on kasvanut ja kasvaa edelleen paljon hedelmäpuita. Tenniskentän takana olevalla alueella (alue O) kasvoi päärynäpuu ja luumupu, jotka kuitenkin paleltuivat talvisodan aikana. Nykyisin siellä on vielä jäljellä todella vanha omenapu 'kerppola'. Tämän omenapuun J.K. muistaa jo lapsuudestaan. Siinä on havaittavissa vanha alkuperäinen kanto, josta on lähtenyt nykyinen iso puu kasvamaan. Tämä puu on jo vanha, eikä jaksa enää kantaa satoa. Puun kannosta on alkanut kasvamaan uusi nuori omenapu, joka on jo tehnyt hieman satoa. Tämä nuori puun alku kannattaa ottaa ns. pääpuuksi ja sitä kautta turvata vanhan puun perimä ja historia.

Alueella kasvaa nykyisin myös muutama vanhaa kantaa oleva keltainen luumupuu, jotka on siirretty muualta. Erikoisempia havupuita kuten käärme kuusasia, pihtoja, ajaninkuusasia sekä löytyy myös surukuusi. Päivitetty kasvilista löytyy liitteenä.

Alueilla näkyvät ns. vanhat ojanteet ovat vanhoja salojauomia. 30-luvulla E.J.:n jälkeen tenniskenttä ja omenatarha salaojitettiin. Ojitus tehtiin ruukkusalaojilla.

Alueet ovat monipuolisia ja luovat yhtenäisen kokonaisuuden puutarhalle. Reunat suojaavat aluetta muulta ympäristöltä, joten Suviranta kokonaisuutena on suojaassa. Nämä suojavyöhykkeet (reuna-alueet) ovat suurelta osin luonnontilassa ja niille tehdään vain välttämättömät hoitotoimenpiteet. Näillä alueilla on suuri merkitys tuoda suojaa eläimille, linnuille ja hyönteisille.

L ja M alueella on paljon ruusuja. Ne ovat J.K.:n ja A-K.K.:n istuttamia. Osa ruusuista on siirretty paikoista, joissa ne eivät olleet juuri menestyneet. Suurin osa on taimina hankittu ja istutettu paikkoihin, joissa niiden on toivottu menestyvän.

J.K. ja A-K.K. kertoivat, että ruusuista 'William Puffin' on ollut kaikkein kiitollisin.

'Ruuhijärvi' - ruusun J.K. on aikanaan saanut kelloseppä Veikkolaisen pojalta.

'Kirkonruusun' oli A-K.K. saanut vanhalta hyvältä luokkatoveriltaan.

Nämä alueiden ruusut ovat suurimmalta osaltaan hyvinvoivia. Niille olisi suunniteltava hoito-ohje, jolla saadaan ruusut kukoistamaan entuudestaan ja varmistetaan niiden säilyvyys. Olisi myös otettava huomioon kasvuolosuhteiden mahdollinen muuttuminen ja näin ollen joillekin ruusuille uusi kasvupaikka voi tulla kysymykseen.

ALUE P TENNISKENTÄN ITÄPUOLI JA SAUNAN ALUE

Alueella on kasvanut aina paljon sekapuustoa. Se on saanut ajan saatossa pysyä mahdollisimman luonnontilassa.

Nykyisin tenniskentän itäreunaa niitetään muutaman kerran kasvukauden alussa.

Saunalle johtavien rappusten ympärillä kasvaa vanhaa ukkomansikkaa ja itsestään Suvirantaan levinnyttä varjoliljaa. Betoniset portaat ovat E.J.:n ajalta. Ne tulisi

kunnostaa ja säilyttää mahdollisimman alkuperäisessä muodossaan. Rappusten vasemmalle puolelle tulisi laittaa ympäristöön sopiva rautainen kaide koko matkalta, josta voi ottaa tarvittaessa tukea. Portaiden loppupäästä polku oikaistaisiin kulkemaan suoraan kohti mäen alapäässä olevaa graniittista isoa askelkiveä, joka onkin ollut alkuperäisen polun paikka. Ajan saatossa polku kiertyi nykyiselle paikalleen ja askelkivi painui maahan. Polun rannan puolelle olisi myös mahdollista laittaa kaide tuomaan lisätukea.

Polun ennallistamisessa tulisi huomioida saunanrinteen kasvillisuuden säilyttäminen.

Portaiden vasemmalla puolella olevat syreenit ja jasmikkeet ovat E.J.:n ajalta.

(Havainnekuva 3)

Saunan alue on varsinkin keväisin ollut hyvin usein veden vallassa. Saunan kuistilta on voinut tarvittaessa kaapata kutemaan nousseita haukia. Lopullisten tiepohja töiden aikana 2000–2010 luvulla J.K. ajatti saunan edustalle ja laiturille menevälle

niemekkeelle erikokoista louhetta. Tämä varmisti sen, että keväisin vesi ei enää noussut saunalle asti ja uusi tiepohjakin piti alueen kuivana.



Kuva 2021

Laiturille on aina mennyt laudoista tehtyt 'pitkospuut'. Pitkospuiden päähän E.K.:n aikana oli valettu paksu neliön muotoinen betonilaatta. Betonilaatalle oli varattu paikka uimakopille, joka oli kahden (2) neliön kokoinen. Se kiinnitettiin kulmistaan betonilaatalla oleviin metallilenkkeihin. Ensin kiinnitettiin seinät pystyyn lenkkeihin ja sitten nostettiin katto paikalleen. Katto lukitsi seinät paikalleen ja piti kokonaisuuden pystyssä. Tämä rakennelmamalli mahdollisti sen, että syksyisin uimakoppi oli aina helposti purettavissa talven tieltä suojaan. Uimakopin kuvituksesta ja lauseista oli vastannut L.J.

Valitettavasti uimakopista ei ole olemassa valokuvaa. J.K. muistelee, että joistain vanhoista kaitafilmi tallenteista, joita on otettu Tuusulanjärveltä, saattaa löytyä kuvia uimakopista. Piirretty havainnekuva perustuu J.K.:n muistelmiin (havainnekuva 4).

Uimakoppi oli puuceen muotoinen, jossa oli pulpettimallinen pärekatto. Uimakopin pohjaväri oli punainen ja sen kulmalaudat ja koristeet oli maalattu valkoisella maalilla. Uimakopin rannanpuoleisella seinustalla oli oviaukko. Oveen oli maalattu suuri oven kokoinen kysymysmerkki. Oven vasenta puolta koristi kissa kuvattuna takaapäin häntä pystyssä, katsoen samalla taakseen. Oven oikealla reunalla kissa edestäpäin.

Uimakopin takaseinälle oli kuvattu amor jousipyssyn kanssa. Amor ampuu nuolen seinän vasemmasta alakulmasta oikeaan yläkulmaan neljän sydämen läpi niin, että vasemmassa alakulmassa oleva sydän on suurin ja oikealla yläkulmassa on pienin sydän. Katon yläreunaan oli kirjoitettu lause: 'Polttakaa viking kenkävoidetta, se tappaa kaikki koit.'

Uimakopin eteläseinälle oli maalattu iso aurinko matomaisilla säteillä.

Pohjoisseinällä oli kuunsirppi, jolla oli nenä, silmät ja suu. Kuun yläpuolella luki lause: 'Rolls Royce on paras pyykkisaippua.'



ALUE Q RANTA

Usein keväisin Tuusulanjärvi tulvi jopa niin paljon, että nykyisen pumppukopin luona on ollut rysiä. J. K. kertoo myös, kuinka tuolla ranta-alueella vesi oli usein niin korkealla, että hän kävi siellä kahluusaappaissa haukia virvelöimässä.

Rantatörmän reuna kasvoi hyvin pitkään villivadelmaa. Nykyisin villivadelmaa ei törmällä esiinny, vaan moninainen luonnonkukkien kirjo on ottanut jalansijan mm. metsäkurjenpolvet, kielot, lemmikit, lehtokielot ja puutarhasta levinneet varjoliljat. Rantatörmältä löytyy myös E.J.:n ajalta oleva pihajasmike.

Kenttäalueella kasvoi matalaa ketokasvia. A-K.K. muistaa, että oli paljon erilaisia orvokkeja sekä apilaa, ainakin yhdeksää eri lajiketta molempia. Vuonna 1985 alkoi lupiini valtaamaan kenttäaluetta. A-K.K. kertoo vieraidensa ihmetelleen silloista suurta lupiinipeltoa Suvirannassa.

50-luvulla Tuusulanjärven pintaa alettiin säädellä. Säätely oli alamitoitettu ja oli päätetty, ettei tulvaa saa tulla. Sen jälkeen tehtiin uusi säätelypäätös. Ennen läjitystä noussut kenttä oli saraikko ja täynnä kuoppia sekä suoaluetta. Talvisodan aikana Kalliokuninkalan karja kävi siellä syömässä ja siitä tehtiin karjalle heinää. Koska kenttä 'palle' oli olemassa, oli siihen selkeää rakentaa hyvä vahva tiepohja.

Venevalkama tehtiin alunperin jo 30-luvulla. 60-luvulla E.K.:n aikana se ruopattiin paremmin samalla, kun poikkitien tiepohja-ainekset tuotiin Suvirantaan. 2000-luvulla J.K. tilasi maansiirtokoneet alueelle ja vanhat tiepohjakasat levitettiin. Alueen kuivuessa toivottiin myös, että hyttysistä päästäisiin eroon. Alue on nykyisin pysynyt kuivana ja vesi ei ole enää noussut pumppukopille.

Tämän vedenpinnan säätelyn myötä Suvirannassa esiintynyt rentukka on melkein alueelta hävinnyt. Olisi tärkeää suojella löytyvät rentukkayksilöt mahdollisimman hyvin niiden luontaisia kasvuolosuhteita kunnioittaen. Rannalla ja venepoukamassa voi vielä tänä päivänäkin ihaila jokileinikkejä ja keltakurjenpolvia. Osmankäämit ovat J.K.:n mukaan ilmestynyt rannalle vasta hänen lapsuusaikansa jälkeen.

Alueella oli paljon isoiksi kasvaneita terveleppiä. Nämä lepät kuolivat ja niiden jälkeen alue alkoi kasvamaan laajaa terveleppä vesaikkoa. 1990- luvun alkupuolella J.K. aloitti harventamaan vesaikkoa. Näistä valikoiduista puuntaimista on kasvanut komea terveleppä alue.

ALUE R

Talvisodan aikana alueen nurmiosat olivat hyvin laajasti istutettu perunalle Räikylän ojalle asti. A-K.K. muistelee, että Tuusulasta päin tullessa osassa aluetta näkyi, kuinka maa-artisokka kukki kauniin keltaisena. Yleisesti 40–50 luvulla Suvirannan nurmialueet olivat aika hoitamattomia. Naapuritilojen karjalle kävi joskus laiduntamassa Suvirannassa. Kukkapenkeistä pidettiin huolta, mutta joskus niihinkin jouduttiin istuttamaan hyötykasveja mm. perunaa.



Kuva 2021

Alueen tien vieressä kasvoi aikanaan rivi mustaherukoita. Vielä nykyisinkin niistä pari on jäljellä ryytimaan läheisyydessä. Alueella olevat punaherukat ovat E.K.:n istuttamia. Hän kokeili kasvattaa alueella myös tomaattia lavoissa muoviteltojen suojissa, mutta se ei tuottanut toivottua tulosta. Tosin J.K.:n kertoman mukaan E.K.:lla oli tapana kokeilla innokkaasti erilaisia asioita, eikä hän aina välttämättä jaksanut viedä projekteja loppuun. Joka kesä hän kuitenkin kunnosti aina yhden perennapenkin kerrallaan.

Alue oli hyvin pitkään avonaista aluetta. Lukuun ottamatta vanhalla rantatörmällä kasvavia isoja vanhoja mäntyjä, jotka ovat E.J.:n istuttamia. Vesi huuhtoi törmää paljastaen puiden juuria. J.K.:n aikana törmälle on tuotu puutarhasta tullutta lehtimassaa, joka on maatunut ja näin männyt juurille on saatu lisää tukeaa kasvualustasta.

J.K. istutti alueen lehtikuuset. A-K.K.:n kanssa ja yhdessä he loivat alueen eteläpäätyyn kauniin metsälämpäreen. Kauniista isoista havuista ja luonnollisesti kylvääntyneistä lehtipuista muodostunut alue alkoi antamaan suojaa pikkulinnuille, joilla on oma tärkeä rooli puutarhan hoidossa.

Aluetta tulisi hoitaa luonnollisella maisemanhoito menetelmällä esim. lampaiden laiduntamisella. Ketoniityn palauttaminen tietyssä mittakaavassa olisi mahdollista ja sitä tukemaan eurooppalainen tummahunajamehiläinen olisi oivallinen pölyttäjä Suvirantaan.

Koko rannan alue saunalta takaisin puutarhan eteläpäädyistä pihalle asti on kaunis alue, jossa viihtyisät puustonpenkit mahdollistaisivat rauhallisen viivähtämisen historiallisella alueella.

PUUSTO

Suviranta on alkujaan ollut puuton ja savinen laidunniitty, näin ollen myös järven puolelta suojaton. Suvirannan tontin itäinen reuna on rajoittunut pitkältä osalta Lepolan (nykyinen Järvenpään seurakuntaopisto) maa-alueeseen. Suvirannan kohdalta Lepolan maa-alue on ollut tiheä metsä ja suojannut Suvirantaa tältä puolelta useiden vuosikymmenien ajan, kunnes Lepolan maa-alue alkoi muuttua puuston raivaamisen myötä. Vanhalla rajalla on kasvanut tiheä suoraan linjaan istutettu kuusi rivistö. Vanhoja ilmakuvia tarkastellessa tulee mieleen, että olisiko Lepolan omistajilla ollut aikomus tehdä siihen kuusialta. Tämä kuusi rivistö on ollut Lepolan puolella. Vanhasta kuusirivistöstä on vieläkin havaittavissa tiuhassa olevat kuusenkanot.

Jo ennen talon rakentamista E.J. aloitti istuttamaan puita Suvirantaan. Puun taimet istutettiin yleisesti varsin isoina, joten ne alkoivat hyvinkin pian suojamaan tulevaa puutarhaa. Puut istutettiin hyvin tarkkaan samaan ilmansuuntaan, miten ne olivat kasvaneet metsässä. Istutuksen tyyliä noudatettiin enemmän luonnollisuutta suojaamaan muuta kasvillisuutta, kuin harkittuja istutusalueita. E.J. istutti yleensä mahdollisimman nopeakasvuisia puita kuten poppeleita, pihlajia, hopeasalavia ja piilipuita. Poppeleita ja piilipuita ei enää Suvirannassa ole. Mänty oli yksi E.J.:n lempipuu, joiden maalamisesta ja piirtämisestä hän piti. Haapoja on aina ollut Suvirannan ranta-alueella, nämä esiintyvät myös useissa E.J.:n teoksissa mm. 'Saimi kukkahatussa', 1895. sekä 'Kaislikkoranta', 1905.

Suvirannassa on edelleen paljon puita, jotka ovat E.J.:n ajoilta. Useat alkuperäiset lehtipuut ovat kuolleet, mutta niistä luonnollista tietä siementäneitä taimia on paljon mm. haavat rantapoukamassa. Myös E.J.:n jälkeiset sukupolvet istuttivat Suvirantaan paljon puita.

L.J. piti erityisesti nuorista pihlajien vesoista ja niitä ei saanut hävittää. Niiden muotokieli viehätti häntä ja hän maalasi niitä paljon. Nykyisin rantatörmälle on levinnyt pihlajan taimia luontaisesti ja näitä on säästetty. Pihlajan oksia käytettiin yleisesti ennen vanhaan siivouksessa.

Kaksi vanhaa todella isoa tammaa, jotka ovat talon välittömässä läheisyydessä on istutettu varsin isoina taimina. Niiden ikä on liki 120-vuotta. Nämä tammot ovat tuottaneet suuren määrän pieniä tamentaimia ja niitä poistetaan puutarhasta koko kasvukauden aikana. Olisi kuitenkin hyvä ottaa muutamia taimia kasvatukseen, näin saadaan näiden tammien perimää säilytettyä.

Vanhan kyläkeinun luona kasvoi vanha hopea salava. Salava kaatui ja J.K. otti puusta muutamia metrin mittaisia oksia ja istutti ne. Useat silloin istutetut hopeasalavat ovat edelleen olemassa.

Puuston kuntoa on arvoitu useiden vuosien ajan. Suvirannassa on käynyt Arboristi Tapani Mäkelä (Puidenhoitajien Oy) useamman kerran ja puustosta on tehty kuntoarviointiraportti. Viimeisin raportti on vuodelta 2019 joka löytyy liitteenä. Uusi arvio suositellaan tehtäväksi keväällä 2022 sulan kauden alettua. Raporttia suositellaan tarkennettavaksi Suvirannan pohjoispuolen ja eteläpuolen puuston osalta.

Tapani Mäkelä kertoi 2021 marraskuisessa puhelinkeskustelussa, että Suvirannan puuston yleiskunto on hyvä. Talon ympärillä oleva puusto on hoidettu tarkemmin, mutta ranta- alueen puusto on ollut enemmän luonnonmukaisella hoidolla, joka on hyväkin asia.

Puuston tuollaisella alueella tulee saada elää ns. luonnollista elämää. Eri kasvuvaiheissa ja lahoamisvaiheissa oleva puusto antaa maisemalle luonnollisemman ilmeen ja ylläpitää luonnon biologista eliöstö tasapainoa. Puustoa tulee kuitenkin hoitaa. Tässä tilanteessa hoitaminen on mm. sitä, että lahoava puu ei saa aiheuttaa vaaraa alueella liikkuville henkilöille. Puuta voidaan leikata niin, että se näyttää luonnon kaatamalta, mutta on itseasiassa hoitoleikattu ja riskikerrointa on pienennetty. Suvirannan rakennuksien ympärillä oleva puusto taas pidetään huolitellummissa hoidossa.

VIERASLAJIT

Nykypäivänä ja historiaa taaksepäin katsottuna, kasveja saatiin monilta eri tahoilta. Tämän huomaa siitä, että vanhoihin puutarhoihin on kulkeutunut sellaisia kasveja, jotka eivät ole kotoperäisiä.

Suvirannasta löytyy myös jonkin verran kasveja, jotka ovat edellä mainittuihin luokitukseen määriteltyjä kasveja. Tiedot kasveista löytyy päivitetystä kasvilistasta.

Kasvit museopuutarhassa ovat sen esineistöä. Kasvit, jotka ovat olleet alueella sen syntyajoilta asti ovat osa paikan identiteettiä joten niiden poistamista on mietittävä tarkkaan. On ymmärrettävää, että tietyt lajit mitä Suomeen on kulkeutunut vuosien saatossa ovat uhka ja ne vievät elintilaa ikivanhoilta kotoperäisiltä kasveiltamme. Näiden vieraslajien poistaminen yleisiltä paikoilta kuten teiden varsilta, puistikoista ja kotipihoilta on perustelua mutta museopuutarhassa asia ei ole ihan niin yksiselitteinen.

Museopuutarhassa kannattaa hillitä parhaalla mahdollisella tavalla vieraslajikkeita tai tarkkailun alla olevia kasveja, jotta ne leviäisivät mahdollisimman vähän ympäristöön. Tällaisia toimenpiteitä on esimerkiksi pitää istutusalueelle muodostunut uusi kasvusto kurissa poistamalla mekaanisesti tai jos kyseessä on nurmialue, niittämällä. Kukinnan jälkeen siemenkodat on poistettava ja ne tulisi hävittää polttamalla.

4. Tenniskenttä historia ja nykyisyys

Tennistä Suvirannassa pelattiin heti alusta alkaen 1901–1915. Ensimmäisen tenniskentän virkaa toimitti talon edustalla ison lasiverannan edessä oleva nurmialue. Tuolloin tennisverkkoa ei vielä ollut.

Vuosien 1915–1920 välillä tennistä ei pelattu. Suvirannan tenniskenttä alkoi muotoutua uudelleen, kun tenniksestä tuli jälleen muotilaji.

Tenniskenttä on nykyiseen paikkaansa sijoittunut Olai Järnfeltin tekemänä n. 20-luvun taitteessa. Kenttä ei ollut nurmea vaan savesta ja hiekasta tehty seos, joka loi kovahkon kerroksen pelialustalle. Kentän merkinnät oli tehty kalkilla. Tenniskentän suojaverkko oli tehty katiskaverkosta puurima kehyksin ja puiset tolpat tukivat verkon paikoilleen. Kenttä oli mitoiltaan nykyistä kenttää pienempi.

Talvisodan aikana silloiset suojaverkot kaatuivat ja tenniskenttä metsittyi. J.K. piti urheilusta ja hän mm. heitti kiekkoa ja hyppäsi korkeutta metsittyneellä kentällä. Lampaat ja pässit laidunsivat siellä 40-luvun puolivälistä eteenpäin.

J.K. aloitti ennen vuotta 1950 tekemään uutta tenniskenttää, siinä muodossaan se on tällä hetkellä. Kentällä on punainen massapinta ja merkintäviivat on maahan upotettua muovinauhaa. Kenttää on ylläpitänyt ja siellä pelannut pieni tennisseura Järvenpäästä. Kenttä tarvitsisi suunnitelman sen jatkosta ja käyttötarkoituksesta. Se on kuitenkin tärkeä osa Suvirantaa.

Kentän ja merkinnät voisi ennallistaa vaihtamalla ne alkuperäisiin materiaaleihin. Nykyistä kenttämassaa on vuosien saatossa kertynyt paksult ja sen alla on vanhaa kutteria. Nykyisten aitojen ja tennisverkon kunnostus olisi ajankohtaista. Ennallistaminen on haastavaa.

Kentällä voisi pitää vanhanajan tennisnäytöksiä.

5. Puutarhan kunnossapitosuunnitelma

Yleisömäärän kasvaessa on selvää, että kunnossapidon huolellinen suunnitteleminen ja sen noudattaminen tulee entistä tärkeämmäksi.

Suvirannan pihapuutarha-alue tulisi hoitaa viheralueiden kunnossapitoluokituksen RAMS:n mukaan. Tähän on otettu kantaa myös tulevassa kaavamuutoksessa. Suviranta on suojeltu kohde, jolloin kunnossapitosuunnitelmissa on huomioitava suojelukohteiden hoitoluokitusvaatimukset. Suviranta on iso alue, jonka erillisille istutusalueille tulisi tehdä omat kunnossapito-ohjeet. Puhtaanapitoluokitukset ja vuosikello määrittelevät näiden alueiden hoidon tason. Tätä varten tulisi luoda mahdollisimman yksityiskohtainen kunnossapito-ohjelma, joka seuraa Suvirannan jo olemassa olevaa lohkojaottelua.

Suositellaan myös alueen tueksi otettavaksi käyttöön rakennustietokortti (RT 99-1119) (Infra 23-710115) Kortti sisältää historiallisten puistojen ja puutarhojen suojelu-, hoito- ja kunnostusohjeet.

Ote RT 99-1119 - kortin johdannosta:

” Tämä ohje käsittelee historiallisten puistojen ja puutarhojen suojelun menetelmiä sekä niiden hoidon, käytön, restauroinnin ja rekonstruoinnin periaatteita yleisellä tasolla. Ohje tarjoaa keinoja historiallisten puutarhojen suojeluun ja muutoksenhallintaan sekä lisää tietoa keskeisestä käsitteistöä ja antaa konkreettisia neuvoja kunnostukseen ja hoitoon.”

Tulossa on myös museopuutarhoille tarkoitettut tarkennetut kunnossapito-ohjeistukset.

Alueelta kasvien ja siemenien kerääminen on ehdottomasti kielletty. Näin ollen kasveja ei tulla merkitsemään nimikyltein. Kasvit ovat museoesineitä ja niitä tulee kunnioittaa sen mukaisesti. Tarvittaessa yleisö voi tiedustella kasveista henkilökunnalta. Tämä sama käytäntö on myös Ainolassa.

Suvirannan kasvillisuus on todella rikas. Alueelle kannattaisi perustaa ns. valeistutuspenkki, jonne siirrettäisiin kasveja esim. perennojen jaon yhteydessä tai kun halutaan ottaa vanhasta perinnekasvista ”poikasia” vahvistumaan ja saadaan näin kantaa säilytettyä. Siemeniä kerätään mahdollisimman paljon talteen, ne merkitään keräysajankohdan mukaan ja arkistoidaan siemenpankiksi. Oman siemenpankin kautta voidaan säilyttää paljon samaa kasvikanntaa. Siemenpankkia kierrätetään luonnollisen vanhenemisen myötä.

Suviranta tulee olemaan tulevaisuudessa paljon auki yleisölle ja pintakulutus kasvaa. Kaikkien turvallisuuden ja viihtyvyyden vuoksi osa koneellisesti tehtävistä töistä olisi hyvä tehdä erillisinä huoltopäivinä, jolloin alue on suljettu yleisöltä.

Kasvukauden ulkopuolella puutarhuri ylläpitäisi sähköistä hoitokortistoa kasveista ja päivittää järjestelmään kuluneen kauden tapahtumia. Tietojen päivitystä tulisi tehdä myös kasvukauden aikana aina mahdollisuuksien mukaan.

Talven aikana suunniteltaisiin tulevan kauden tärkeimmät työt ja mahdolliset ennallistettavat kohteet. Tulisi tehdä kustannuslaskelmat seuraavan kauden

tarvikemenekeistä kuten mm. multa, lannoitteet, kasvit, ulkopuolinen alihankintatarve sekä mahdollisten rakenteellisten muutosten kustannukset. Puutarhuri valvoisi talven aikana kasvihuoneiden ja muiden heikko rakenteisempien rakennuksien lumikuormien kesto. Tarkistaisi säätilanteen mukaan mahdollisia myrskyvaurioita ja ilmoittaa niistä eteenpäin. Talvisuojauksien kestävyys tulisi myös tutkia luonnon eläinten tuhojen minimoimiseksi.

6. Ranta-alueen käyttö tulevaisuudessa

Historiassa ranta-alue on ollut täynnä ketokukkia. Niitylle pystytään uudelleen perustamaan kukkiva keto, nykyiset kasvuolosuhteen huomioiden ja sitä kautta palauttaa niitä kasveja alueelle mitä on mahdollista.

Niittysiemenlajikkeita on paljon ja niitä yhdistämällä saadaan alueelle luotua niitty, joka tarjoaa monelle eliöstölle ravinteita ja sitä kautta myös ylläpitää Suvirannan puutarhan kasvillisuutta.

Niityn toiminnallisuutta ja eliöstöä rikastuttaisi myös mehiläispesät. Suomessa on paljon mehiläistarhaajia, kuin mehiläislajikkeitakin. Yksi Suomen mehiläishistorian merkittävä lajike on Euroopan tumma hunajamehiläinen. Se tuotiin Suomeen ensimmäisen kerran jo 1750-luvulla.

Tumma mehiläinen hävisi Suomesta melkein kokonaan 1960-luvulla. Tämän jälkeen kantaa alettiin elvyttämään. Tumma mehiläinen on sitkeä, ahkera ja tuottelias hunajamehiläinen.

Kasvattajia löytyy myös Järvenpään läheisyydestä. Mehiläisen historia ja Suvirannan historia istuisivat hyvin yhteen nykypäivänä. Näitä hunajamehiläispesä löytyy tänä päivänä myös Ainolasta ja Halosenniementä. Niitä hoitaa ja kasvattaa Markku Pöyhönen.

Luonnollinen maisemanhoito on nykypäivänä yleistynyt mukavasti. Järvenpäässä muutamassa paikassa maisemanhoitajina toimii lampaat. Osa näistä lampaista laiduntaa kesäisin myös Järvenpään kaupungin mailla. Muutamat omat laiduneläimet ovat olleet aina osa Suvirantaan, jotka laidunsivat nurmi- ja heinäalueilla. Naapurin karjoille annettiin lupa myös välillä niittää heinää heidän tarpeisiin. Olisi mahdollista ja luonnollista palauttaa nämä maisemanhoitajat Suvirantaan. Koneellisesti niitettävien alueiden määrää pystyttäisiin vähentämään huomattavasti ja saataisiin palautettua alkuperäistä niittyidylliä kasveineen.

Lampaille löytyisi hehtaarin (1) ala rantaniityn alueelta, jolla laiduntaa maksimissaan seitsemän (7) lammasta. Laidunnettava alue kannattaisi jakaa kahtia, jotta toinen osa voi kasvaa, kun toista laidunnetaan.

Lampaat ovat sosiaalisia ja ne toisivat ihanan lisän mehiläisten kanssa Suvirannan historialliseen miljööseen. Järvenpäässä kaupungin mailla on laiduntanut Lammaskalliontilan Marjo Paakin lampaat.

Ranta-alueelle sijoitetut paikanhenkeen mukautuvat puistonpenkit mahdollistaisivat rauhallisen viipymisen Suvirannan alueella.

7. Suvirannan käyttö päivittäisenä museoalueena

Suviranta on kokonaisuudessaan paikka, jossa on suuri potentiaali toimia mahtavana esimerkkinä muille kulttuurihistoriallisille kohteille. Historian ja nykyisyyden liittäminen toisiinsa niin, että se säilyy perintönä tulevillekin sukupolville.

Tämän suunnitelman tarkoitus on ollut avata ymmärrystä Suvirannasta ja valottaa mahdollisuuksia mitä alue on ja mitä se tarjoaa. Hyvällä suunnittelulla ja portaittain toteutetuilla muutoksilla tuettaisiin ympäristön kestävyttä, unohtamatta yleisön ja henkilökunnan turvallisuutta.

Suvirannassa on ollut aina tärkeää pystyä levähtämään jossain. On ollut mukavaa istahtaa puiden siimekseen päiväkahvia nauttien tai jopa aurinkoon viileän juoman kanssa. Pihassa on E.J.:n ajoilta asti ollut lapsille kyläkeinu. Keinu on toiminut sukupolvelta toiselle lapsien yhtenä mielekkäänä paikkana leikkiä. Keinu on rakennettu monia kertoja sen historian aikana uudelleen. Nykyisin keinu ei ole käyttökunnossa ja se tulisi kunnostaa turvallisesti. Mahdolliset haperoituneet kiinnikkeosat tulisi vaihtaa uusiin. Vanhat osat voisi mahdollisesti museoida ja asettaa näytille yleisölle.

Alueelle A, jossa kyläkeinu on, perustettaisiin kahvilaoleskelualue. Keinun välittömässä läheisyydessä on E.J.:n ajoilta istutetussa syreeniaidanteessa aukko. Tämän aukon E.J. jätti siinä toivossa, että olisi saanut ostettua Lepolan puolelta pienen palan maata ja näin ohjata Suvirantaan tulevat vieraat kiertämään talon editse rilloilla (hevoskärryillä) ja toisesta portista olisi päässyt ulos. Tämä haave ei kuitenkaan toteutunut. Nykyisin aukko syreeniaidanteessa on edelleen selkeästi havaittavissa. Suvirantaa ympäröi metallinen verkkoaita, joka kannattaisi säilyttää. Tähän kohtaan verkkoaitaa puhkaistaisiin aukko ja tehtäisiin kulkuväylä nykyiselle paikoitusalueelle tulevalle lipunmyyntirakennukselle, jossa toimisi myös pieni kahvila. Yleisö voisi kahvilasta



ostaa Suvirannan puutarhasta tuotetuista sesonkituotteista valmistettuja leivonnaisia yms. ja nauttia niitä puutarhassa erikseen tätä tarkoitusta varten merkityillä paikoilla. Kahvila-alueen sijoittamispäätöstä tukee se, että alueella oli E.J.:n ajoilta asti oleskelualue ja lapsille leikkipaikka. Alue on suurelta osalta nykypäivänä hyvin varjoinen ja sen maapohja on savinen eikä nurmikko kasva siinä kovin hyvin.

Osalle aluetta palautettaisiin tiilikuvioinen polku, joka kulkisi ison tammen alla kasvavien alppiruusujen ohi. Muutama pieni puutarhakalusto sijoitettaisiin tammen varjoisaan katveeseen keinun välittömään läheisyyteen.

Kasvillisuus tulisi siirtää käytävän paikalta muualle, ellei käytävää saada perustettua järkevästi kasveja siirtämättä. Mahdolliset siirrettävät kasvit sijoitettaisiin Suvirantaan niin, että ne olisivat mahdollisimman samassa ilmansuunnassa ja samanlaisessa istutusmuodostelmassa kuin alkuperin. Tällainen paikka on esim. Alueen J itäreuna ns. 'siperian' takana oleva tyhjä tila.

Suvirannassa on hyvät käytävät ja hiekka-alueet, olisi kuitenkin järkevää tehdä muutama käytävä lisää. Uusien lisäkäytävien sijainti (käytävä piirroksien liitteenä) on mietitty niin, että se palvelisi alueella työskentelevää henkilökuntaa puutarhan kunnossapito töiden osalta. Uudet käytävät helpottaisivat yleisöreittien suunnittelua. Merkittyjen kulkureittien tärkeys kasvaa vuosi vuodelta, kun kävijämäärät nousevat. Nykyiset nurmialueet eivät kestäisi suurta kulutusta.

Kulkureitit tulee rajata ilmavin, helposti siirrettävin köysiaidoin. Helposti siirrettävillä köysiaidoilla voidaan tarvittaessa muuttaa kulkureittejä esim. kunnossapitotöiden vuoksi. Ennakkoon sovitusti voi köysiaidoilla rajata yleisölle kulun määräajaksi myös nurmialueilla, esim. omenatarha kukinnan aikaan.

Kulkureittien varrelle merkittäviin historiallisiin kohtiin tai istutusalueiden läheisyyteen sijoitetaan QR-koodilla varustettuja kylttejä, joista yleisö voi halutessaan hakea lisätietoa ko. kohdasta. Tiedostojen ollessa sähköisessä muodossa on mahdollista ylläpitää tällaista tietokantaa joustavasti.

Selkeiden kulkureittien merkitseminen on myös Suvirannan käytön kannalta tärkeä turvallisuusnäkökohta. Selkeillä kulkusuuntamerkeillä ja opasteilla pystytään ohjaamaan yleisö tarvittaessa mahdollisimman nopeasti ja turvallisesti pois alueelta. Tärkeää on huomioida mm. saunan luona olevan portaikon kunto ja lisätä sinne tukeva rautainen maisemaan sopiva kaide.

Suvirannan maaston korkeuserot ja niiden jyrkkyydet tulee myös huomioida selkein merkein. Kulkureitti on mahdollista suunnitella niin, että liikuntarajoitteisillakin on mahdollisuus päästä tutustumaan koko alueeseen.

Suviranta tarjoaa upeat puitteet erilaiselle ohjelmatarjonnalle. Monissa perinnepihoissa, museoalueilla järjestetään elävöitettyjä päiviä. Suvirannassa voisi toteuttaa tapahtumia vaihtuvilla teemoilla. Suvirannassa on ollut aina pitkät perinteet joulunvietosta, pääsiäisimunien maalaustakoista aina juhannuskokon polttamiseen. Henkilökunta voisi esittää historialliseen asuun pukeutuneena esimerkiksi jotain Suvirannassa asunutta henkilöä tai vierasta. Teemapäivinä ryytimaata voisi hoitaa vanhoilla työkaluilla ja vanhoihin vaatteisiin sonnustautunut puutarhuri.

Rannalla on ollut L.J.:n suunnittelema uimakoppi, joka rakennettaisiin mahdollisimman tarkkaan uudelleen ja se pystytettäisiin kesäksi saunan läheisyyteen. Uimaranta ei tulisi yleiseen uimakäyttöön. Kyseessä ei ole virkistyskäyttöön tarkoitettu/ merkattu uimaranta.

Uusina teema-aiheina Suvirannassa voisi pitää esimerkiksi eri vuodenaikoihin kohdennettuja puutarhakävelyitä ja luontohetkiä. Lapsille erikseen suunnatut teemapäivät Suvirannan perinteitä ajatellen olisi upea lisä moninaiseen toimintaan. Helppo konsepti olisi myös tuottaa puutarhaterapia- kursseja.

Puutarhaterapeutti ja erityisluokanopettaja, Taru Liukkonen Heinolasta:

”Puutarhaterapialla on pitkät perinteet maailmalla. Eurooppaan se saapui 1800-luvulla Yhdysvalloista. Suomessa oli 1900-luvun alussa sairaaloita, joissa puutarhan hoito oli osa terapeutista kuntoutusta.

Vierailin kesällä 2021 Suvirannassa. Helteiseen kesään osui tuolloin tuulinen päivä. Suvirannan tunnelma ihastutti. Ihastuin aukeaan rantaan, jossa tuulelle saattoi antautua vettä katsellen, suuriin puihin ja sydämellä hoidettuun puutarhaan kukkineen, hedelmäpuineen, pensaineen ja ryytimaineen. Mahdollisuuksia olisi vaikka mihin Pelkkä tunnelman aistiminen rauhassa, itsen ja puutarhan äärelle hiljentyen, olisi varmasti monelle riittävä sisältö tuokiolle ja sinällään terapeutista. Järnefeltien jalanjäljissä kierrellessäni ajattelin kuitenkin, että Suviranta olisi oikea paikka yhdistää puutarhan terapeutista vaikutusta ja taidetyöskentelyä. Yhdessä ne muodostaisivat terapeutin tuokion. Suviranta itsessään on kokemuksena sellainen, että sille täytyy jättää tilaa. Tärkeintä on antaa puutarhan ja luonnon herättää ajatuksia ja tunteita, joita jokainen voi tutkia itsessään omaan tahtiin ja jakaa halutessaan.”

8. Yhteenveto

Suviranta on hyvin merkittävä kulttuurillinen perintökohde suomalaisessa maisemakuvassa. Se kertoo sisukkuudesta, innokkuudesta, kiinnostuksesta; miten hevossaasta, tyhjästä tontista on monen sukupolven aikana muodostunut Suviranta jonka me näemme tänä päivänä. Suviranta on antanut sen asukkaille suojan ja hyvin omavaraisesti ja monipuolisesti tuotetun ruuan perheelle eri aikakausina. Sen kasvien kirjo ja monimuotoisuus puutarhassa näkyy edelleen hyvin monipuolisesti, vaikka kasvuolosuhteiden muuttuessa, on osa kasveista hävinnyt tai vaihtanut useaankin otteeseen kasvupaikkaansa.

Museopuutarhassa jokainen kasvi on osa museon esineistöä, niitä tulee kunnioittaa ja antaa niille paras mahdollinen huomio, jotta ne olisivat mahdollisimman pitkään kertomassa alueen historiasta.

Jotta Suviranta kertoisi vielä lukemattomia vuosia tarinoitaan painetun ja kerätyn kerronnan turvin, tulisi meidän vaalia sitä kokonaisuutena hyvin tarkasti ja päättäväisesti. Kun käyskentelee Suvirannan puutarhassa voi aistia tunnelmat, tuoksut sekä luonnon äänet, samalla tavalla kuin kaikki asukkaat ystävineen ovat aistineet tähän päivään asti. Puutarha ja koti ovat Suvirannan syntyajoilta asti kuuluneet erottamattomasti toisiinsa, pidetään se niin.

Anne Töllikkö
Puistopuutarhuri

Askola 2022

9. Liitteet

Suullisen perimätiedon perusteella piirrettyjä havaintokuvia istutus / puutarha-alueista (saatavilla olleita valokuvia apuna käyttäen).

Päivitetty kasvillisuuslista 2021

Puiden kuntoarviointi raportti 2019

Pohjakuva; käytävät, laidunalue ja mehiläispesien sijoittaminen

Pohjakuva; kesäkahvila-alueen sijoittuminen

Havainnekuva 1, Versailles

Havainnekuva 2, Muistialanruusu aita portteineen hyötypuutarhaan päin

Havainnekuva 3, Saunanraput

Havainnekuva 4, Uimakoppi

10. Lähteet

Suullinen lähde: Juhani ja Anna - Kaisa Kolehmainen

Kirjallisuus: Suviranta, Eero ja Saimi Järnefeltin ateljeekoti, Leena Lindqvist, Julia Donner, Maahenki

MTT Kasvu 23, Museopuutarha perustaminen ja hoito, Maarit Heinonen, Sirkku Pihlan, Hanna - Leena Kaihola, Anja Koskela, Merja Hartikainen, Hilma Kinnanen ja Aaja Peura

Vanhat tutut, ja hankalat vieraat. Tulokaskasvit ja vieraslajit Suomen luonnossa, Riku Cajander, Maahenki

Kuvat: Suvirannan oma valokuvakokoelma (mustavalkoiset ja yksi värikuva ateljerin päästä)

Anne Töllikkö, tekijänoikeus (värikuvat) ja piirretyt havainnekuvat

Internet lähteet: Museoviraston avoin kuvakokoelma, <https://museovirasto.finna.fi/>

Paikkatietoikkuna, historialliset ilmakuvat, <https://kartta.paikkatietoikkuna.fi/>

Euroopan tumma hunajamehiläinen <https://tummamehilainen.fi/>

Viher- ja ympäristöliitto <https://www.vyl.fi/ohjeet/kunnossapitoluokitus/>

Järvenpään karttapalvelu

<https://www.arcgis.com/apps/webappviewer/index.html?id=1ac0988389354770bce7daobb2d1c5f7/>

Maalaukset:

Tyttö ja juhannusruusut. E.J., 1918, öljy.

Teos Suvirannan yksityiskokoelmat. Kuva otettu omistajan luvalla. Kuva: Anne Töllikkö